

안전을 위한 주의 사항

안전과 관련된 주의사항들은 제품을 안전하고 정확하게 사용하여 예기치 못한 위험이나 손해를 사전에 방지하기 위한 것입니다. 주의사항은 “경고”와 “주의”의 두가지로 구분되어 있으며, 의미는 다음과 같습니다.



경고

이 표시는 사람이 사망 또는 중상을 입을 가능성이 예상되는 내용입니다.

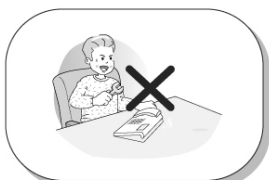


주의

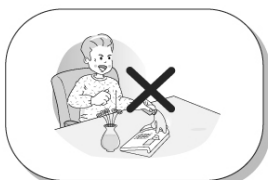
이 표시는 사람이 부상 또는 물적 피해를 입을 가능성이 예상되는 내용입니다.

- 사용설명서를 읽고 난 뒤에는 제품을 사용하는 사람이 항상 볼 수 있는 곳에 보관해 주십시오.

△ 경고



제품은 설치/수리 전문가 이외에는 **절대** 분해하거나 개조하지 마세요.



전화기에 물이나 액체를 쏟지 않도록 주의 하세요. 전화기에 물 등이 들어간 경우에는 **화재/감전의** 원인이 되므로 가까운 서비스 센터로 연락하세요.



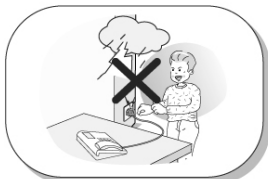
전화기에서 이상한 냄새, 소리, 연기등이 나면 즉시 전화를 제거하고 가까운 서비스 센터로 연락하세요.



전원이 연결되어 있을때 젖은손으로 플러그를 만지지 마세요. **화재/감전의** 원인이 됩니다.



전원 코드나 전화를無理하게 잡아 당기지 마세요. **화재/감전**이나 제품고장의 원인이 됩니다.



번개가 심하게 칠 때는 전화를 사용하지 마세요. 심각한 전기충격 또는 청각손상을 입을 수 있습니다.



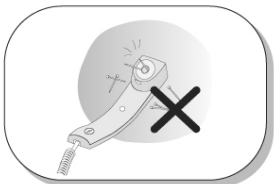
손상된 전원코드나 플러그(콘센트)를 사용하지 마세요. **화재/감전의** 원인이 됩니다.

안전을 위한 주의 사항

⚠ 주의



어린이의 손이 닿지 않는 곳에 전화기를 설치 하세요.
상처를 입거나 제품 고장의 원인이 됩니다.



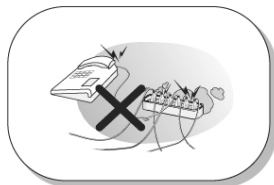
수화기에는 자석장치가 내장되어 핀이나 작은 금속물체를 끌어당길 수도 있으니, 작은 금속물체로부터 멀리하고, 사용전에 확인하세요.



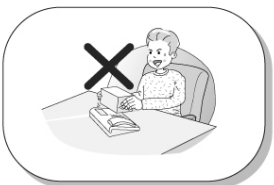
더럽고, 습하거나 진동이 심한곳에 설치하지 마세요.



건조하고 통풍이 잘 되는 장소에 설치하세요.



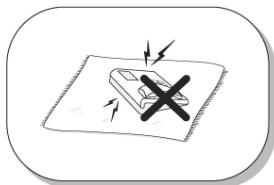
전원 연결구에 코드를 여러개 연결해 사용하지 마세요.
전원 연결구의 과열로 화재또는 고장이 발생할 수 있습니다.



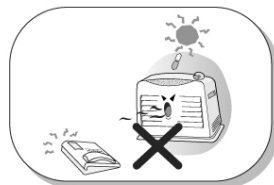
전화기 위에 무거운 물체를 올려놓지 마세요.



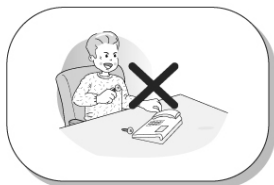
전화기를 던지거나 떨어뜨리지 않도록 주의하세요.



정전기가 발생하는 곳에 두지 마세요.
제품 성능이 저하되거나 수명이 단축될 수 있습니다.



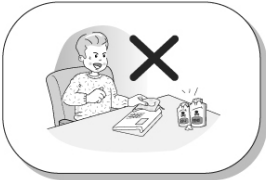
직사 광선이나 난방 기구 근처에 설치하지 마세요.



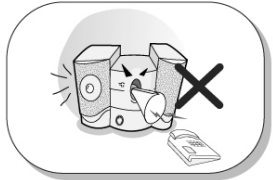
드라이버나 금속물체를 전화기에 삽입하지 마세요.
감전이나 기구의 손상을 일으키며, 보증서는 무효가 됩니다.

안전을 위한 주의 사항

⚠ 주의



부드러운 마른헝겊으로 전화기를 닦아주세요.
휘발유, 알콜, 아세톤 등의 휘발성 액체를
이용하지 마세요.
**화재의 원인이 되거나, 기구의 변색, 손상을 일
으킵니다.**
왁스나 실리콘 제품으로 닦지 마세요.
기구 내부로 흘러들어가 오작동을 일으키게 됩
니다.



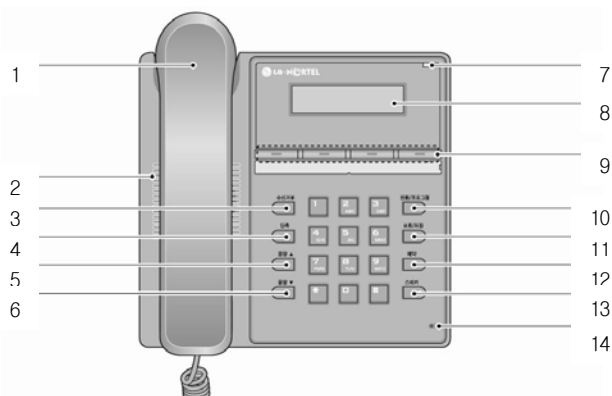
고주파, 전계 및 자계를 발생시킬 수 있는 전기/
전자 제품과 같이 설치되지 않도록 주의하세요.
제품 성능 저하의 원인이 됩니다.

* 위의 그림들은 사용하는 제품과 상이할 수 있습니다.

LIP-8004D Model



각 부분의 명칭/ 기능 설명

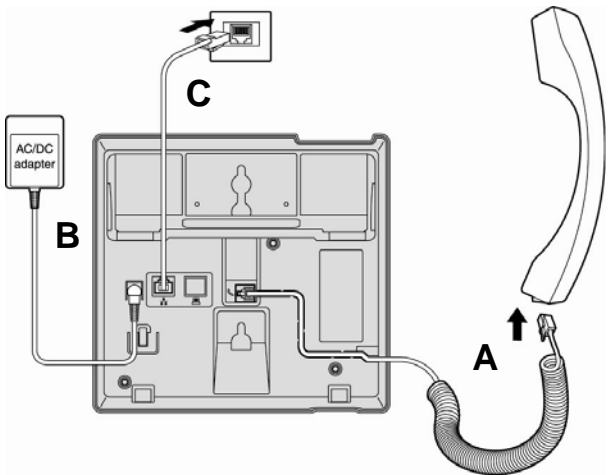


항 목

설 명

- | | |
|--------------|---|
| 1. 송수화기 | 송수화기로 통화할 때 사용합니다. |
| 2. 스피커 | 전화기에 수신된 음을 내보냅니다 |
| 3. 수신거부 | 수신거부(DND) 기능을 통해 전화벨이 울리지 않도록 설정할 수 있습니다. 설정 후 DND 버튼이 붉은색으로 표시됩니다. |
| 4. 단축버튼 | 단축 다이얼 사용 또는 가장 최근 번호 발신할 때 사용됩니다. 유동버튼 프로그램 시 이 버튼을 이용합니다. |
| 5. 음량 ▲ | 음량 조절할 때 사용합니다. |
| 6. 음량 ▼ | |
| 7. 링/MSG LED | 전화/메시지 수신 시 붉은색으로 표시됩니다. |
| 8. LCD디스플레이 | 전화/다이얼링 상태 그리고 테스트 메시지 정보를 보여줍니다. |
| 9. 유동버튼 | 기능 설정이 되지 않은 나머지 유동 버튼 각각에 하나의 기능이 할당되어 설정될 수 있습니다. |
| 10. 전환/프로그램 | 수신된 전화를 전달하거나, 프로그램 모드로 들어갈 때 사용합니다. |
| 11.보류/저장 | 수신된 전화를 보류하거나 PGM을 저장할 때 사용합니다. |
| 12.예약 | 통화중인 국선에 예약 통화 요청(call back)후 그 국선의 통화가 끝나면 바로 호를 연결하고자 할 때 사용합니다. |
| 13.스피커 버튼 | 스피커폰 동작을 ON/OFF 시킵니다. 스피커폰 동작 시 붉은색으로 표시됩니다. |
| 14.마이크 | LIP-80040는 마이크가 없습니다. |

케이블 연결



케이블 연결 방법

- A. 우선 먼저 송수화기를 연결합니다. 전화선의 한 쪽 끝을 송수화기에 연결하시고, 다른 한 쪽 끝은 전화기 바닥의 송수화기 잭에 연결하십시오.
- B. 전화기의 바닥에 있는 포트에 어댑터 케이블의 한 쪽 끝을 연결하고, 다른 한 쪽은 콘센트 단자에 연결하십시오.
- C. LAN 케이블의 한 쪽 끝은 전화기 바닥에 있는 포트에, 다른 한 쪽 끝은 LAN 스위치 포트에 각각 연결하십시오. LAN을 통해 전원이 공급 될 경우, 어댑터는 연결하지 않아도 됩니다.
(IEEE 802.3af 지원)

LIP-8004 사용자 안내서

국선 통화

- 송수화기를 듭니다.
- [9]를 다이얼 합니다.
- 원하는 전화번호를 다이얼 합니다.

내선 통화

- 송수화기를 듭니다.
- 내선번호를 다이얼 합니다.

국선 통화 보류

- 국선 통화 중 [보류]버튼을 누릅니다.

보류된 국선 통화

- 깜박이는 국선 버튼을 누릅니다.

대리 응답

다른 내선에서 링이 울릴 때,

- 송수화기를 듭니다.
- [*][7]을 다이얼 합니다.
- 링이 울리고 있는 내선 번호를 다이얼 합니다.
- 다른 내선에서 울던 호를 대신 받게 됩니다.

국선 응답

- 깜박이는 국선 버튼을 누릅니다.

LIP-8004 시리즈 사용자 안내서

Camp-on

- 내선 통화중음을 듣고 있을 때 [*]를 다이얼 합니다.
- 상대방 내선에 Camp-on 톤이 들립니다.
- 상대방이 전화를 받으면 통화가 이루어 집니다.

Last Number Redial

- 송수화기를 듭니다.
- [*] [5] [5] [2] 를 다이얼 합니다.

내선 단축 번호 저장

- 송수화기를 듭니다.
- [전환/프로그램] 버튼을 누르고 [단축]버튼을 누릅니다.
- 단축번호를 다이얼 합니다.
- 저장하고자 하는 전화번호를 다이얼 합니다.
- [저장] 버튼을 누릅니다.
- 확인음이 들리면 송수화기를 내려놓습니다.

내선 단축 번호 사용

- [단축] 버튼을 누릅니다.
- 원하는 단축 번호를 다이얼 합니다.

Group Call Pick-up

같은 대리응답 그룹에 속한 다른 내선에 링이 울릴 때,

- 송수화기를 듭니다.
- [*] [5] [6] [6]을 다이얼 합니다.
- 내선 혹은 국선과 연결이 됩니다.
(같은 대리응답 그룹에 속해 있어야 합니다.)

화면 명암 조절

- 대기 상태에서 볼륨 버튼으로 조절합니다.
- 볼륨 증가 버튼을 누르면 명암이 증가하여 어두워지고, 볼륨 감소 버튼을 누르면 명암이 감소하여 밝아집니다.

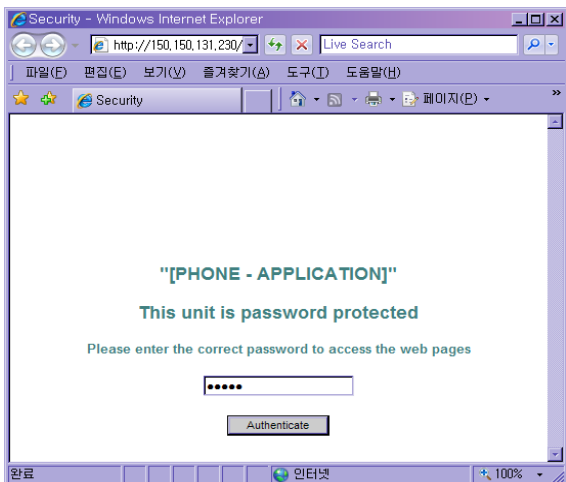
LIP-8004 시리즈 사용자 안내서

네트워크 설정

- [전환/프로그램] 버튼은 누른 후 “**1”을 누릅니다
- 패스워드[147#]을 눌러, 네트워크 설정 모드로 들어갈 수 있습니다
- 네트워크 설정 모드에서 사용자는 현재 사용하는 프로파일의 설정을 바꾸거나 설정 내용을 확인할 수 있습니다.
- 사용자는 최대 2개의 서로 다른 네트워크 설정을 미리 설정하여, 저장해 놓을 수 있으며, 둘 중 하나의 프로파일을 선택한 후 다시 전원을 연결하거나 전화기를 reset하면 선택한 프로파일에 따라 전화기가 해당하는 MFIM에 연결됩니다.
- 사용자는 [VOLUME UP]과 [VOLUME DOWN] 키를 이용하여, 네트워크 설정 메뉴를 볼 수 있습니다.
- 네트워크 설정 메뉴의 값을 설정 한 후 저장하려면, [저장] 버튼을 누르세요.
- 네트워크 설정에서 나가시려면, [Speaker] 버튼을 누른 후, 전화기를 reset 하려면 [#]을, 그냥 나가려면 [*]를 누르세요.

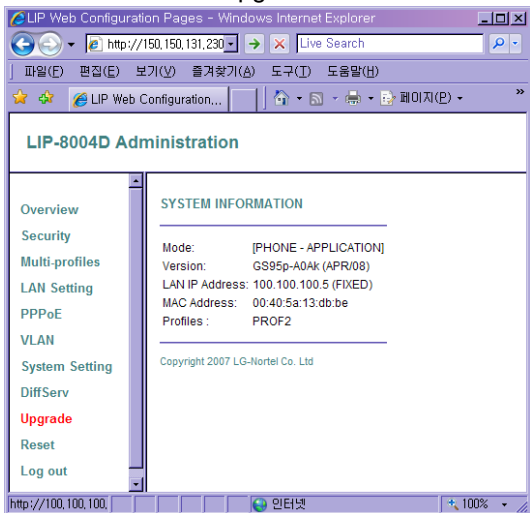
폰 소프트웨어 업그레이드

- 인터넷 브라우저를 실행합니다.
- 전화기의 IP 주소를 입력하여, 전화기 웹 화면에 접속하고 암호를 입력 합니다. (기본암호:ipkts)

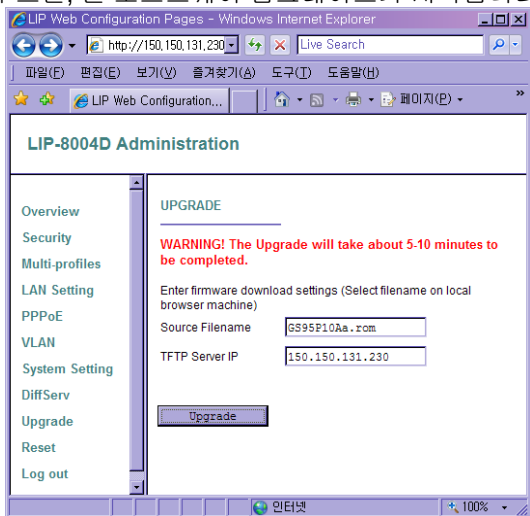


LIP-8004 시리즈 사용자 안내서

- 사용자의 PC에 TFTP server 프로그램을 실행합니다.
- TFTP server 프로그램의 폴더에 새로 업그레이드할 폰 소프트웨어를 가져다 놓습니다.
- 전화기 웹 화면에서 Upgrade를 클릭합니다.

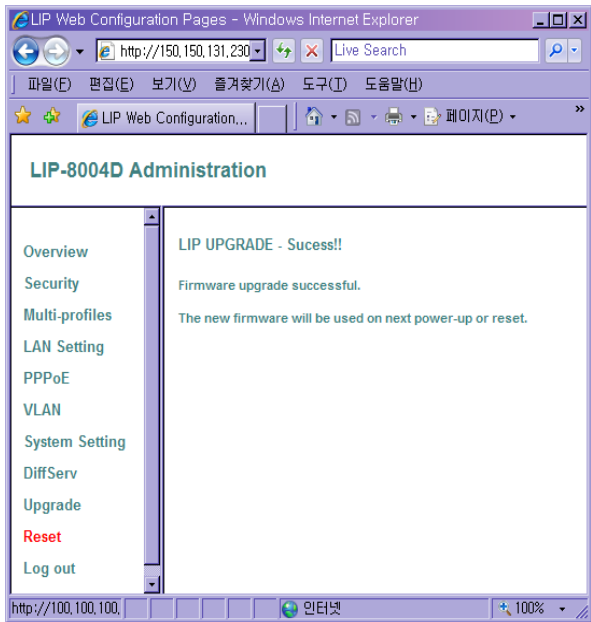


- 화면 우측의 Source Filename에 새 소프트웨어의 이름과 확장자를 입력합니다. (예:GS95P10Aa.rom)
- TFTP Server IP에는 현재 PC의 IP를 입력합니다.
- 입력이 끝난 후, 우측 하단의 Upgrade 버튼을 누르면, 폰 소프트웨어 업그레이드가 시작됩니다.







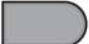
LIP-8004 시리즈 사용자 안내서

- 업그레이드가 시작되면, 전화기 LCD의 화면이 'DOWNLOADING...'으로 바뀝니다.
- 업그레이드가 완료되면, 전화기 LCD의 화면이 'UPGRADE DONE'으로 바뀝니다.
- 화면 좌측의 **Reset**을 눌러 다시 전화기를 실행하면 새로운 소프트웨어가 적용됩니다.



유동 버튼 프로그램 코드

유동 버튼 등록

- 1 전환/프로그램  [전환/프로그램] 버튼을 누릅니다.
- 2  [유동] 버튼을 선택합니다.
- 3 전환/프로그램  [전환/프로그램] 버튼을 누릅니다.
- 4  프로그램 코드를 입력합니다.
- 5 보류/저장  [보류/저장] 버튼을 누릅니다.

유동 버튼 프로그램 코드

LIP-8004 버튼 지정(iPECS용)

인블럭 다이얼링	전환/프로그램 + 10
내선 링 타입	전환/프로그램 + 11x
국선 링 타입	전환/프로그램 + 12x
응답모드	전환/프로그램 + 13
COS 낮추기	전환/프로그램 + 21
COS복원	전환/프로그램 + 22
내선등급 임시 변경	전환/프로그램 + 23
내선 메시지 대기 회복	전환/프로그램 + 31
CLI/IP 메시지 대기 회복	전환/프로그램 + 32
등록 인증 코드	전환/프로그램 + 33
국선호출통화대기	전환/프로그램 + 34
중역/비서 메시지 착신 선택	전환/프로그램 + 35
SMS 메시지 전송	전환/프로그램 + 36
등록 모바일 폰 사용	전환/프로그램 + 37
활성화된 모바일폰 사용	전환/프로그램 + 38
등록된 모바일폰 CLI	전환/프로그램 + 39
알람 지정	전환/프로그램 + 41
알람 해제	전환/프로그램 + 42
부재중/사용자 메시지 등록	전환/프로그램 + 51
사용자 메시지 등록	전환/프로그램 + 52
회의실 생성	전환/프로그램 + 53
회의실 삭제	전환/프로그램 + 54
헤드셋/스피커 모드	전환/프로그램 + 61
헤드셋 링 모드	전환/프로그램 + 62
LCD 언어 변경	전환/프로그램 + 71
BGM 설정	전환/프로그램 + 73
사용자 이름 등록/변경	전환/프로그램 + 74
키셋 버전 조회	전환/프로그램 + 79
통화 녹음	전환/프로그램 + 80
ATD DND 버튼o	전환/프로그램 + 83
Loop 버튼	전환/프로그램 + 85
끼어들기 버튼	전환/프로그램 + 86
인터컴 버튼	전환/프로그램 + 87
CAMP-ON 버튼	전환/프로그램 + 88
OHVO 버튼	전환/프로그램 + 8#
핫 데스크 로그인	전환/프로그램 + *0
핫 데스크 로그 아웃	전환/프로그램 + **
내선 그룹 강제 전환	전환/프로그램 + *7
회의 버튼	전환/프로그램 + 91
내선 예약 버튼	전환/프로그램 + 92
수신거부 버튼	전환/프로그램 + 93
Flash 버튼	전환/프로그램 + 94
송화 차단 버튼	전환/프로그램 + 95
재다이얼 버튼	전환/프로그램 + 97
전환 버튼	전환/프로그램 + 98